

Anatomien i kattens mund

Kattens mundhule består af kinderne afgrænset af læberne, ganen, svælget, mundhulebunden, tungen og de fire kæbegrene. En overkæbe og en underkæbe i både venstre og højre side. I kæbegrenene sidder tænderne. Underkæben består af to kæbegrene der sidder sammen forrest i munden. Hos mennesker er de to kæbegrene vokset helt sammen, så underkæben er én hel knogle. Hos katte er sammenhæftningen mere løs. Den består af bindevæv. Det betyder at der helt normalt kan være lidt løshed mellem de to underkæbegrene.

Bagest i munden ender de to underkæbegrene i hvert sit kæbeled. Kæbeledet hos katte er meget fast og aflangt. Det betyder, at der ikke er ret meget løshed i kæbeledet og at underkæben derfor under normale omstændigheder ikke kan bevæges ret meget fra side til side. Til gengæld kan katte lukke munden ekstremt meget op.

Tænderne kan opdeles i fortænder (incisiver), hjørnetænder (caninii), forreste kindtænder (præmolarer) og bageste kindtænder (molarer).

Mælketænder og blivende tænder

Katte fødes uden tænder. Efter ca. 2-3 uger begynder mælketænderne at bryde frem. Der er i alt 26 Mælketænder, nemlig 6 fortænder i overmunden og 6 fortænder i undermunden. Desuden kommer fire hjørnetænder og tre kindtænder i hver side i overkæben og to kindtænder i underkæben i hver side.

Frembrud af tænder (uger)		
Tænder	Mælketænder	Blivende tænder
Fortænder	3-4	11-16
Hjørnetænder	3-4	12-20
Kindtænder (præmolarer)	5-6	16-20
Kindtænder (molarer)	-	20-24

Ligesom mennesker har katte to sæt tænder. Først et sæt mælketænder og derefter et sæt blivende eller permanente tænder.

Når katten er 12 uger begynder den at tabe sine mælketænder, der erstattes af blivende tænder.

Dette er den første artikel i en serie på fem om kattens tand- og mundhuleproblemer. Den første artikel omhandler anatomen i kattens mund. Anden del tager fat på udviklingen af tandkødsbetændelse og parodontose, samt hvordan vi forebygger det. I tredje artikel beskrives de resorptive læsioner, der er den helt store sygdom hos katte. Fjerde del beskriver den kroniske mundhulebetændelse nogle katte udvikler, mens den femte og sidste del af serien omhandler behandlingen af traumatiske skader som knækkede tænder og kæbebrud, samt forekomsten af cancer i munden hos katte.

Artiklerne bringes løbende i bladet - i næste nummer der udkommer slutningen af maj - kan du bl.a. læse om udviklingen af tandkødsbetændelse og parodontose.



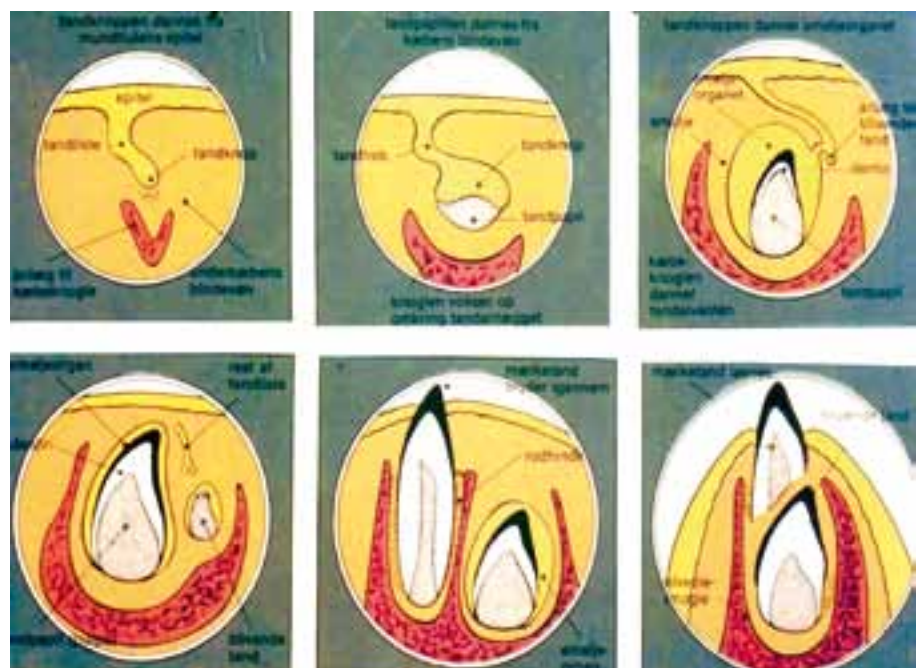
Kranie og overkæbe af kat



Underkæbegren



På tegningen nederst ses hvordan mælketænderne dannes og frembrydningen af de blivende tænder.



Hver enkelt af mælketænderne erstattes af en blivende tand. Derudover kommer der en ekstra blivende tand i hver af de fire kæbegrene, helt inde bagest i munden. De ekstra blivende tænder som ikke har en mælketand som forløber, kaldes molarer. De kindtænder som har en mælketand som forløber kaldes præmolarer.

Når mælketænderne dannes, afsnøres en lille del af tandanlægget og lægger sig ned i kæben under mælketanden, parat til at udvikle sig til den blivende tand. Når den blivende tand begynder at dannes og vokser i størrelse, påvirker den mælketanden så dennes rod begynder en langsom tilbagedannelse. Mælketandens rod forsvinder altså lige så langsomt mens den blivende tand vokser frem. Til sidst er der kun kronen af mælketanden tilbage. Den bliver til en roketand, som slutteligt falder ud, mens den blivende tand vokser frem i stedet.

Tandskifter starter med fortænderne, fortsætter med hjørnetænderne og de forreste kindtænder og slutter med de bageste kindtænder. Tandskiftet er som regel afsluttet når katten er 24 uger gammel. Det komplette blivende tandsæt består altså af 6 fortænder i overkæben, 6 fortænder i underkæben, 4 hjørnetænder, 4 kindtænder i hver overlæbe og tre kindtænder i hver underkæbe. I alt 30 tænder.

Dette antal tænder har alle katteracerne – også de store vilde kattedyr som tigre og løver.



Ligesom mennesker kan også katte få en ekstra tand, som vist på billedet.

Det er sjældent at katte er født uden anlæg til alle de blivende tænder. Oftere ses ekstra tænder, der skyldes at anlægget til en blivende tand har delt sig i to inden tanden (tænderne) er blevet dannet. Det er dog meget almindeligt at katte mangler tænder, men det skyldes næsten altid at de har tabt tænderne grundet sygdom eller tilskadekomst.

Tænder til at flænse kød med...

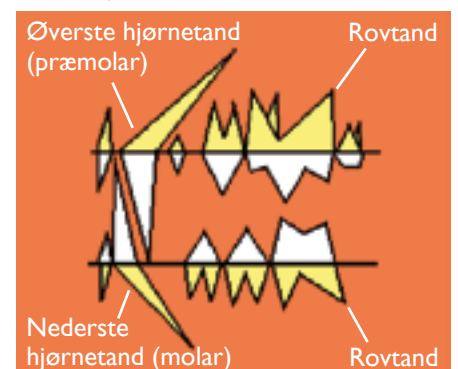
Katte er carnivore – dvs. kødædende rovdyr, hvilket også kan ses på deres tænder. Fortænderne er ganske små og ikke betydningsfulde.

Hjørnetænderne er meget lange. De bruges sammen med klørerne til at fange bytte og dernæst til at flænse byttet. Kindtænderne har ingen tyggeflader, men er i stedet skærende. Det betyder, at kindtænderne virker som kraftige sakse der "klipper" foderet over i mindre stykker så det kan sluges. Dette kaldes et sectorielt bid.

Fortænder og hjørnetænder har alle hver en rod. Alle kindtænder i underkæben har hver to rødder. Den forreste lille kindtand i begge sider af overkæben har en rod, den anden to rødder, mens den tredje og fjerde kindtand i hver side af overkæben har tre rødder.

Den normale tandstilling hos katte er når overkæbens fortænder sidder netop udenfor underkæbens fortænder og underkæbens hjørnetænder sidder foran overkæbens hjørnetænder. Underkæbens kindtænder sidder indenfor overkæbens

kindtænder. Den store kindtand i overkæben (præmolar) og den store kindtand i underkæben (molar) sidder overfor hinanden, så de danner den primære del af kindtændernes saks der klipper foderet i mindre stykker. Disse store kindtænder kaldes også for rovtænderne.



Tyggefladen med zig-zag mønster - bemærk placeringen af tænderne i over- og undermunden

De øvrige kindtænder fremad i munden sidder i et zig-zag mønster med skiftevis en tand i overkæben og en i underkæben.

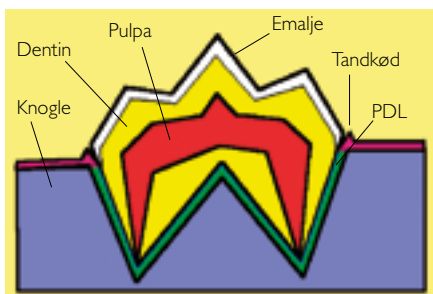
Kattens tunge er på oversiden beklædt med små pigge kaldet papiller. De vender ind i munden og virker således som en raspe når katten slikker på



noget. Papillerne er beregnet til at slikke knoglerne på byttedyret fri for kød og bindevæv.

Nogle katteracer har en meget kort næse. De kaldes brachycephale. Andre racer har en lang næse og kaldes dolichocephale. Katte med en "normal" længde på næsen siges at have en mesaticephal hovedfacon.

Brachycephale katte har oftere fejlstillede tænder. Det skyldes, at de har



samme antal tænder; men siddende i en meget mindre kæbe, hvorved der kan opstå pladsproblemer.

Tænderne består af en krone, en hals og en eller flere rødder. Kronen er beklædt med emalje, der er kroppens absolut hårdeste materiale. Emaljen dannes inden tanden bryder frem og kan ikke gendannes senere i livet hvis den slides eller knækker af.

Tandhalsen og rødderne er dækket af et cellelag, der hedder cementun. Det er ikke så hårdt som emaljen, men er fæstet for en masse små bindevævsstrenger som holder tanden fast til knoglen. Disse strenger kaldes det periodontale ligament (PDL).

Hos mennesker er tandhalsen flere millimeter lang. Hos katte er den næsten ikke eksisterende. Dvs. at kronen på tanden går næsten direkte over i roden.

Så hos katte er tandhalsen nærmest en linie mellem krone og rod.

Inde under emalje og cementumlag findes dentinen. Dentinen er det egentlige tandben – det som selve tanden består af. Dentinen omgiver tandnerven (pulpaen) som ligger i midten af tanden. Når man er ung, er pulpaen meget stor; men den bygger gennem livet mere og mere dentin på indersiden af tanden, hvorved tanden bliver stærkere og stærkere mens pulpaen bliver mindre og mindre. Dentinen fra elefanter kender vi som elfenben.

Jens Ruhnau
Specialdyrlæge

www.tanddyreklubben.dk

