

Anatomi

Dette er den første artikel i en serie om hundens tand- og mundhuleproblemer. Den første artikel omhandler anatomi i hundens mund.

Anden del tager fat på udviklingen af tandkødsbetændelse og paradentose, samt hvordan vi forebygger det. Til slut beskrives traumatiske skader og andre sygdomme.



MUNDHULE

Hundens mundhule består af kinderne afgrænset af læberne, ganen, svælget, mundhulebunden, tungen og de fire kæbegrene. En overkæbe og en underkæbe i både venstre og højre side. I kæbegrenene sidder tænderne. Underkæben består af to kæbegrene der sidder sammen forrest i munden. Hos mennesker er de to kæbegrene vokset helt sammen, så underkæben er én hel knogle. Hos hunde er sammenhæftningen mere løs. Den består af bindevæv. Det betyder at der helt normalt kan være lidt løshed mellem de to underkæbegrene, især hos de små hunderacer.

Bagest i munden ender de to underkæbegrene i hvert sit kæbeled. Tænderne kan opdeles i fortænder (incisiver), hjørnetænder (caninii), forreste kindtænder (præmolarer) og bageste kindtænder (molarer).

Hunde fødes uden tænder. Efter ca. 3-4 uger begynder mælketænderne at bryde frem. Der er i alt 28 Mælketænder, nemlig seks fortænder i overmunden og

seks fortænder i undermunden. Desuden kommer fire hjørnetænder og tre kindtænder i hver side i overkæben og tre kindtænder i underkæben i hver side.

Ligesom mennesker har hunde to sæt tænder. Først et sæt mælketænder og derefter et sæt blivende (eller permanente) tænder.

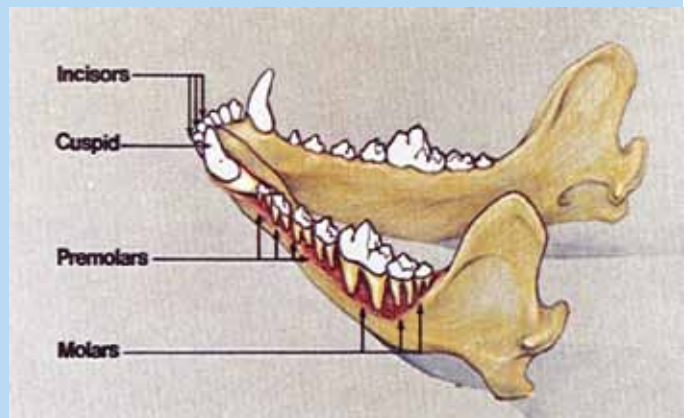
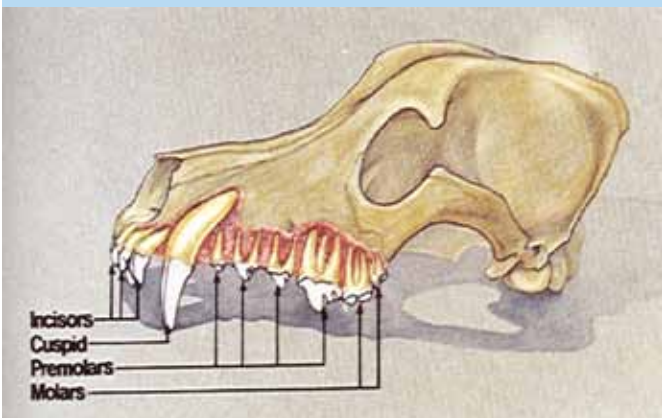
Når hunden er 12 uger begynder den at tabe sine mælketænder, der erstattes af blivende tænder.

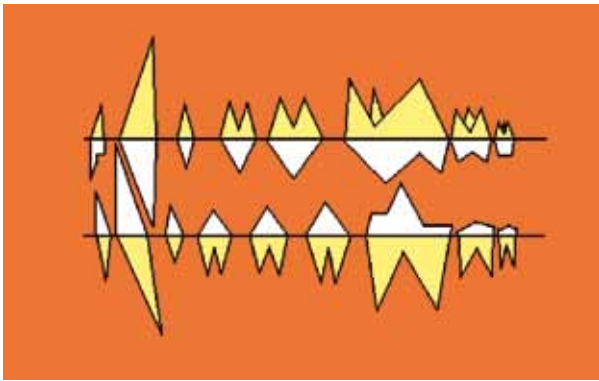
Hver enkelt af mælkefortænderne og mælkehjørnetænderne erstattes af en blivende tand. Derudover erstattes de tre mælkekindtænder i hver kæbegren af syv permanente kindtænder i underkæben og seks i overkæben. De fire forreste kindtænder i hver kæbegren kaldes præmolarer, mens de bagerste to i overkæben og tre i underkæben kaldes molarer.

Når mælketænderne dannes, afsnøres en lille del af tandanlægget og lægger sig ned i kæben under mælketanden, parat til at udvikle sig til den blivende tand. Når den blivende tand begynder at dannes og vokser i størrelse,

påvirker den mælketanden så dennes rod begynder en langsom tilbagedannelse. Mælketandens rod forsvinder altså lige så langsomt mens den blivende tand vokser frem. Til sidst er der kun kronen af mælketanden tilbage. Den bliver til en rokketand, som slutteligt falder ud, mens den blivende tand vokser frem i stedet.

Tandskiftet starter med fortænderne, fortsætter med hjørnetænderne og de forreste kindtænder og slutter med de bageste kindtænder. Tandskiftet er som regel afsluttet når hunden er 24 uger gammel. Det komplette blivende tandsæt består altså af seks fortænder i overkæben, seks fortænder i underkæben, fire hjørnetænder, seks kindtænder i hver overkæbe og syv kindtænder i hver underkæbe. I alt 42 tænder. Dette antal tænder har alle hunderacerne som udgangspunkt. Dog er der en tendens til at mange hunde mangler en eller flere tænder. Ligeledes er kennelklubbens racestandarder forskellige for hver enkelt race med hensyn til med





hensyn til tændernes antal og biddets udseende.

BID OG TANDSTILLING

Hunde har overvejende et skærende bid. Dvs. at der kun er enkelte tyggeplader på de bageste kindtænder.

Fortænder og hjørnetænder har alle hver en rod. Alle kindtænder i underkæben på nær den forreste og den bageste har normalt hver to rødder. Den forreste og bageste en rod.

Den forreste lille kindtand i begge sider af overkæben har en rod, den anden og tredje hver to rødder, mens resten har hver tre rødder.

Den normale tandstilling hos hunde er når overkæbens fortænder sidder netop udenfor underkæbens fortænder og underkæbens hjørnetænder sidder foran overkæbens hjørnetænder. Underkæbens kindtænder sidder indenfor overkæbens kindtænder.

Den store kindtand i overkæben (præmolar 4) og den store kindtand i underkæben (molar 1) sidder overfor hinanden, så de danner den primære del af kindtændernes saks der klipper foderet i mindre stykker. Disse store kindtænder kaldes også for rovtænderne.

De øvrige kindtænder fremad i munden sidder i et zig-zag mønster med skiftevis en tand i overkæben og en i underkæben.

FEJLSTILLEDE TÆNDER

Nogle hunderacer har en meget kort næse. De kaldes brachycephale. Andre racer har en lang næse og kaldes dolichocephale. Hunde med en "normal" længde på næsen siges at have en mesaticephal hovedfacon.

Brachycephale hunde har oftere fejlstillede tænder. Det skyldes, at de har samme antal tænder, men siddende i en meget mindre kæbe, hvorved der kan opstå pladsproblemer.

Tænderne består af en krone, en hals og en eller flere rødder. Kronen er beklædt med emalje, der er kroppens absolut hårdeste materiale. Emaljen dannes inden tanden bryder frem og kan ikke gendannes senere i livet hvis den slides eller knækker af.

Tandhalsen og rødderne er dækket af et cellelag, der hedder cementun. Det er ikke så hårdt som emaljen, men er fæstet for en masse små bindevævs-strengene som holder tanden fast til knoglen.



Disse strenge kaldes det periodontale ligament (PDL).

Hos mennesker er tandhalsen flere millimeter lang. Hos hunde er den næsten ikke eksisterende. Dvs. at kronen på tanden går næsten direkte over i roden. Så hos hunde er tandhalsen nærmest en linie mellem krone og rod.

Inde under emalje og cementumlag findes dentinen. Dentinen er det egentlige tandben – det som selve tanden består af. Dentinen omgiver tandnerven (pulpaen) som ligger i midten af tanden. Når man er ung, er pulpaen meget stor, men den bygger gennem livet mere og mere dentin på indersiden af tanden, hvorved tanden bliver stærkere og stærkere mens pulpaen bliver mindre og mindre. Dentinen fra elefanter kender vi som elfenben.

Specialdyrlæge Jens Ruhnau
www.TandDyreklinikken.dk
info@tanddyreklinikken.dk

